

**UCHWAŁA NR XXXIV/225/13
RADY GMINY SŁAWNO
z dnia 27 czerwca 2013r.**

w sprawie przystąpienia do sporządzenia miejscowego planu zagospodarowania przestrzennego fragmentu gminy Sławno dla części terenu górniczego w rejonie miejscowości Grudzeń Las, gmina Sławno na gruntach obrębu Grudzeń Las.

Na podstawie art. 18 ust. 2 pkt 15 ustawy z dnia 8 marca 1990 r. o samorządzie gminnym (Dz.U. z 2013 r. poz. 594) oraz art. 14 ust. 1 ustawy z dnia 27 marca 2003 r. o planowaniu i zagospodarowaniu przestrzennym (Dz. U. z 2012r., poz. 647, poz. 951 i poz. 1445 oraz z 2013 r. poz. 21 i poz. 405), uchwala się, co następuje:

§ 1. 1. Przystępuje się do sporządzenia miejscowego planu zagospodarowania przestrzennego dla terenu obszaru górniczego w rejonie miejscowości Grudzeń Las, gmina Sławno na gruntach obrębu Grudzeń Las.

2. Granice obszaru objętego planem oznaczono na załączniku Nr 1 do uchwały.

§ 2. Wykonanie uchwały powierza się Wójtowi Gminy Sławno.

§ 3. Uchwała wchodzi w życie z dniem podjęcia i podlega ogłoszeniu w sposób zwyczajowo przyjęty na terenie gminy Sławno.



PRZEWODNICZĄCY
Rady Gminy
[Signature]
mgr inż. Arkadiusz Knap

RADCA PRAWNY
[Signature]
mgr Janusz Głogowski

UZASADNIENIE
do UCHWAŁY NR XXXIV/225/13
RADY GMINY SŁAWNO
z dnia 27 czerwca 2013r.

w sprawie przystąpienia do sporządzenia miejscowego planu zagospodarowania przestrzennego fragmentu gminy Sławno dla części terenu górniczego położonego w rejonie miejscowości Grudzeń Las, gmina Sławno na gruntach obrębu Grudzeń Las.

1. Sporządzenie i uchwalenie miejscowego planu zagospodarowania przestrzennego dla fragmentu terenu obszaru górniczego w rejonie miejscowości Grudzeń Las, gm. Sławno ma na celu określenie sposobu zagospodarowania terenu położonego w gminie Sławno, na gruntach obrębu Grudzeń Las w związku z planowanym poszerzeniem eksploatacji surowców mineralnych na obszarach udokumentowanych złóż.
2. Na obszarze objętym sporządzaniem planu brak jest obowiązującego miejscowego planu zagospodarowania przestrzennego.
3. Opracowanie miejscowego planu dla fragmentu obszaru lub terenu górniczego obok zapewnienia warunków dla prawidłowego zagospodarowania terenów obszaru i terenu górniczego, ma również uzasadnienie wynikające wprost z ustawy z dnia 9 czerwca 2011r. Prawo geologiczne i górnicze. W art. 104 zapisano między innymi, iż obszary i tereny górnicze uwzględnia się w studium uwarunkowań i kierunków zagospodarowania przestrzennego gminy oraz w miejscowym planie zagospodarowania przestrzennego, a jeżeli w wyniku zamierzonej działalności określonej w koncesji przewiduje się istotne skutki dla środowiska, dla terenu górniczego bądź jego fragmentu można sporządzić miejscowy plan zagospodarowania przestrzennego, na podstawie przepisów o zagospodarowaniu przestrzennym. Ponieważ na obszarze analizowanej części gminy Sławno, ustanowiono obszar i teren górniczy, zasadne jest przeprowadzenie procedury w sprawie uchwalenia miejscowego planu zagospodarowania przestrzennego na przedmiotowym terenie.
4. Zgodnie z art. 14 ust. 5 ustawy z dnia 27 marca 2003 r. o planowaniu i zagospodarowaniu przestrzennym, Wójt Gminy Sławno przeprowadził analizę zasadności przystąpienia do sporządzenia planu i stopnia zgodności przewidywanych rozwiązań z ustaleniami Studium uwarunkowań i kierunków zagospodarowania przestrzennego gminy Sławno. Analiza ta wykazała, że podjęcie niniejszej uchwały jest uzasadnione.

PRZEWODNICZĄCY
Rady Gminy
mgr inż. Arkadiusz Knap

ANALIZA ZASADNOŚCI

przystąpienia do sporządzenia miejscowego planu zagospodarowania przestrzennego fragmentu Gminy Sławno dla części terenu obszaru górniczego w rejonie miejscowości Grudzeń Las, gmina Sławno na gruntach obrębu Grudzeń Las.

Położenie obszaru opracowania planu:

Obszar objęty uchwałą o przystąpieniu do sporządzenia miejscowego planu zagospodarowania przestrzennego obejmuje tereny położone **na gruntach obrębu Grudzeń Las** zlokalizowane w północno-wschodniej części gminy. Granica obszaru opracowania planu, określona została na załączniku graficznych do uchwały.

Przesłanki lokalizacji obszaru górniczego.

Potrzeba opracowania planu wynika ze zgłoszonych wniosków inwestora w sprawie lokalizacji terenów wydobywania surowców w granicach obszaru i terenu górniczego **na gruntach obrębu Grudzeń Las**. Na przedmiotowym terenie występują udokumentowane złoża surowców naturalnych, które będą podlegały sukcesywnej eksploatacji przez wnioskodawców. Przedsiębiorcy planują powiększenie obszarów eksploatacji o nowe tereny, dla których udokumentowano złoża surowców.

Stopień zgodności przewidywanych rozwiązań planu z ustaleniami studium.

Przewidywane rozwiązania planu, uwzględniające określone we wniosku inwestora postulowane sposoby wykorzystania poszczególnych terenów na cele powiększenia zakładu górniczego, są w części niezgodne z obowiązującym studium uwarunkowań i kierunków zagospodarowania przestrzennego gminy Sławno, zatwierdzonym uchwałą nr VI/65/2003 Rady Gminy w Sławnie. Gmina Sławno przystąpiła do sporządzenia nowego studium uwarunkowań i kierunków zagospodarowania przestrzennego gminy Sławno, w którym określone zostaną dopuszczalne tereny lokalizacji obszarów górniczych. Studium jest w chwili obecnej na etapie przygotowania projektu. Celem zapewnienia zgodności projektowanego studium z ustaleniami studium, niezbędne będzie zatwierdzenie projektowanego studium przez Radę Gminy w Sławnie, uwzględniającego lokalizację terenów i obszarów górniczych na terenie gminy Sławno.

Zakres prac planistycznych.

Prace planistyczne związane z przygotowaniem projektu planu będą wykonywane zgodnie z przepisami art. 17 ustawy obejmowały ustawy z dnia 27 marca 2003r. o planowaniu i zagospodarowaniu przestrzennym (Dz. U. z 2012r., poz. 647 z późn. zm.). Czynności planistyczne będą obejmowały, między innymi

- opracowanie projektu planu i prognozy oddziaływania na środowisko ustaleń projektu planu;
- uzyskanie opinii i uzgodnień o projekcie planu;
- przeprowadzenie postępowania dotyczącego przeprowadzenia strategicznych ocen oddziaływania na środowisko, zgodnie z ustawą z dnia 3 października 2008r. o udostępnieniu informacji o środowisku i jego ochronie, udziale społeczeństwa w ochronie środowiska oraz o ocenach oddziaływania na środowisko (Dz. U. Nr 199, poz. 1227), w tym opracowanie prognozy oddziaływania na środowisko w oparciu o uzgodnienia dotyczące zakresu i stopnia szczegółowości informacji wymaganych w prognozie oddziaływania na środowisko;
- uzyskania zgody na przeznaczenie gruntów rolniczych na cele nierolnicze dla terenów, na których usytuowane zostaną elektrownie wiatrowe, jak i dla terenów, na których wyznaczone zostaną drogi wewnętrzne i dojazdowe;
- wyłożenie projektu planu do publicznego wglądu i przeprowadzenie dyskusji publicznej.
- rozpatrzenie uwag złożonych do projektu planu i ich rozpatrzenie przez Wójta Gminy Sławno,
- przedłożenie projektu planu do uchwalenia przez Radę Gminy w Sławnie.

Przeprowadzone rozeznanie problemów planistycznych wykazało, że przewidywany zakres problematyki planu nie wykroczy poza określony (jako obowiązujący) w art. 15 ust. 2 ustawy z dnia 27 marca 2003r. o planowaniu i zagospodarowaniu przestrzennym (Dz. U. z 2012r., poz. 647 z późn. zm.). Opracowanie zostanie wykonane w wymaganej ustawowo skali. Z uwagi na duży obszar objęty opracowaniem oraz zastany sposób zagospodarowania terenu (grunty rolnicze oraz tereny wydobywania surowców mineralnych) dopuścić można sporządzenie rysunku planu na mapach w skali 1:2000. Wymagane ustawowo aktualne materiały kartograficzne takie, jak: mapa zasadnicza i mapa ewidencji gruntów oraz dane użytkowania i władania terenów, zostaną pozyskane w Ośrodku Dokumentacji Geodezyjnej i Kartograficznej Starostwa Powiatowego w Opocznie.

Warunkiem pozytywnego zakończenia prac planistycznych i skierowania projektu planu do uchwalenia, będzie w szczególności:

- zatwierdzenie studium uwarunkowań i kierunków zagospodarowania przestrzennego gminy Sławno;
- uzyskanie uzgodnień i opinii wynikających z ustawy o planowaniu i zagospodarowaniu przestrzennym oraz uzgodnienia i pozytywnej opinii Regionalnego Dyrektora Ochrony Środowiska i opinii Państwowego Powiatowego Inspektora Sanitarnego;
- pełna akceptacja przez mieszkańców gminy wniosków wynikających z postępowania dotyczącego przeprowadzenia strategicznych ocen oddziaływania na środowisko.

Ocena zasadności przystąpienia do sporządzenia planu.

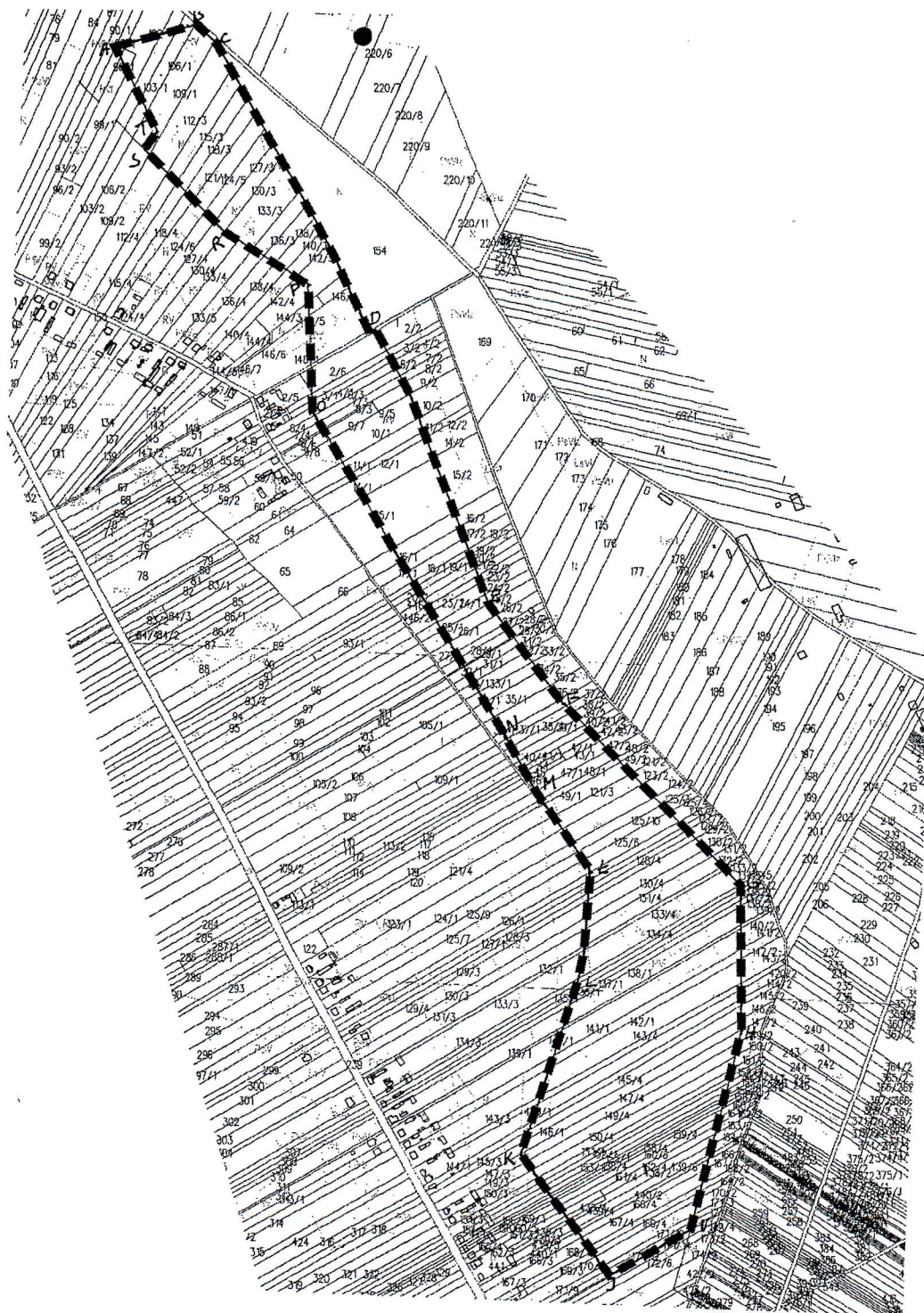
Celem opracowania planu będzie zapewnienie warunków do prowadzenia wydobywania i przetwarzania surowców mineralnych oraz wyznaczenie prognozowanej strefy ochronnej związanej z oddziaływaniem poszczególnych faz inwestycji na środowisko.

Uchwalenie planu będzie miało również wymierne korzyści dla budżetu Gminy Sławno, w związku z wpływami z tytułu podatków od nieruchomości.

Po przeprowadzonej analizie złożonych wniosków, zebranych dokumentów planistycznych oraz dostępnych na tym etapie postępowania uwarunkowań lokalizacyjnych należy stwierdzić, że uchwalenie przedmiotowego planu będzie możliwe pod warunkiem dostosowania ustaleń studium uwarunkowań i kierunków zagospodarowania przestrzennego gminy do potrzeb związanych z lokalizacją projektowanych zakładów górniczych i terenów przemysłowych.

Stwierdza się, iż w świetle zebranych materiałów oraz obowiązujących przepisów prawa podjęcie uchwały o przystąpieniu do sporządzenia **miejscowego planu zagospodarowania przestrzennego fragmentu gminy Sławno dla części terenu górniczego w rejonie miejscowości Grudzeń Las, gmina Sławno na gruntach obrębu Grudzeń Las, jest zasadne.**

PRZEWODNICZĄCY
Rady Gminy
mgr inż. Arkadiusz Knap



OBJAŚNIENIE OZNACZEŃ:

 GRANICA OPRACOWANIA

SKALA 1: 10000