

**ZARZĄDZENIE NR 51/2011**  
**Wójta Gminy Sławno**  
**z dnia 23 listopada 2011 roku**

**w sprawie organizacji systemu wczesnego ostrzegania o zagrożeniach i systemu wykrywania i alarmowania na terenie gminy Sławno**

Na podstawie art. 17 ust. 6 i art. 138 ust. 3 ustawy z dnia 21 listopada 1967 r. o powszechnym obowiązku obrony Rzeczypospolitej Polskiej (tj. Dz. U. z 2004 r. Nr 241, poz. 2416, Nr 277, poz. 2742, z 2005 r. Nr 180, poz. 1496, z 2006 r. Nr 104, poz. 708 i 711, Nr 220, poz. 1600 z 2007 r. Nr 107, poz. 732, Nr 176, poz. 1242 z 2008 r. Nr 171, poz. 1056, Nr 180, poz. 1109, Nr 206, poz. 1288, Nr 208, poz. 1308, Nr 223, poz. 1458, z 2009 r. Nr 22, poz. 120, Nr 97, poz. 801, Nr 161, poz. 1278, Nr 190, poz. 1474, Nr 219, poz. 1706, z 2010 r. Nr 107, poz. 679, Nr 113, poz. 745, Nr 127, poz. 857, Nr 182, poz. 1228, Nr 217, poz. 1427, Nr 240, poz. 1601, z 2011 r. Nr 22, poz. 114), § 3 pkt 6 rozporządzenia Rady Ministrów z dnia 25 czerwca 2002 r. w sprawie szczegółowego zakresu działania Szefa Obrony Cywilnej Kraju, szefów obrony cywilnej województw, powiatów i gmin (Dz. U. Nr 96, poz. 850) oraz art. 17 i art. 18 ustawy z dnia 26 kwietnia 2007 r. o zarządzeniu kryzysowym (Dz. U. Nr 89, poz. 590, z 2009 r. Nr 11, poz. 716, Nr 65, poz. 553, Nr 85, poz. 716, Nr 131, poz. 1076, z 2010 r. Nr 240, poz. 1600), zarządzenia Nr 192/2009 Wojewody Łódzkiego z dnia 31 lipca 2009 r. w sprawie organizacji wojewódzkiego systemu wczesnego ostrzegania o zagrożeniach oraz wojewódzkiego systemu wykrywania i alarmowania na terenie woj. łódzkiego oraz zarządzenia Nr 212/2009 Wojewody Łódzkiego z dnia 27 sierpnia 2009 r. zmieniającego w zakresie treści zapisu §16 ust.3 zarządzenie Nr 192/2009 Wojewody Łódzkiego z dnia 31 lipca 2009 r. w sprawie organizacji wojewódzkiego systemu wczesnego ostrzegania o zagrożeniach oraz wojewódzkiego systemu wykrywania i alarmowania na terenie woj. łódzkiego, zarządzenia Nr 14/2011 Starosty Opoczyńskiego z dnia 30 marca 2011 r. zarządza się co następuje:

**§ 1.1.** W celu zapewnienia uzyskania informacji o zagrożeniach oraz ostrzegania i alarmowania ludności w sytuacji ich wystąpienia, tworzy się na terenie gminy Sławno:

- 1) System Wczesnego Ostrzegania (SWO);
- 2) System Wykrywania i Alarmowania (SWA);

zwane dalej „Systemami”.

2. Systemy SWO i SWA wprowadza się w czasie wyższych stanów gotowości obronnej lub stanów nadzwyczajnych a w szczególności stanu klęski żywiołowej, w celu zapobieżenia skutkom katastrofy naturalnej, awarii technicznej lub działań terrorystycznych w następstwie, których może dojść do zanieczyszczeń i skażeń chemicznych, biologicznych lub promieniotwórczych oraz w ramach przeprowadzanych ćwiczeń i treningów.

§ 2. Do głównych zadań realizowanych w ramach działań systemów należą w szczególności:

- 1) wykrywanie, rozpoznawanie i monitorowanie zagrożeń, umożliwiające natychmiastowe stwierdzenie wzrostu poziomu zagrożenia w oparciu o przyjęte normy i standardy krajowe; powiadamianie właściwych organów administracji publicznej o zagrożeniach;
- 2) ostrzeganie i alarmowanie ludności o zagrożeniach oraz informowanie o zasadach zachowania się przed i w trakcie ich wystąpienia;
- 3) zabezpieczenie obiegu informacji za pośrednictwem dostępnych środków łączności;
- 4) opracowanie ocen eksperckich stanu zagrożenia i przygotowania zaleceń postępowania ochronnego;
- 5) doradztwo specjalistyczne w zakresie ograniczenia zasięgu i skutków oddziaływania zagrożeń;
- 6) wprowadzenie przedsięwzięć dotyczących ochrony przed zagrożeniami i związanych z tym stanów alarmowych, zgodnie z procedurami określonymi w Wydziale Przedsięwzięć Narodowego Systemu Pogotowia Kryzysowego;
- 7) uruchomienie działań interwencyjnych.

§ 3.1. W skład Systemu Wczesnego Ostrzegania Gminy Sławno wchodzi:

- 1) Gminny Zespół Zarządzania Kryzysowego (GZZK);
  - 2) Jednostki organizacyjne przyjmujące zgłoszenia na numery alarmowe oraz prowadzące działania interwencyjne w sytuacjach wystąpienia zagrożeń:
    - Komenda Powiatowa Państwowej Straży Pożarnej w Opocznie;
    - Komenda Powiatowa Policji w Opocznie;
  - 3) Powiatowy Inspektorat Weterynarii w Opocznie;
  - 4) Zarząd Dróg Powiatowych w Opocznie;
  - 5) Państwowy Powiatowy Inspektor Sanitarny w Opocznie
  - 6) Zarząd Dróg Powiatowych w Opocznie
  - 7) Telewizja Kablowa Opoczno
2. Jednostki i instytucje wchodzące w skład Systemu Wczesnego Ostrzegania zobowiązane są do wzajemnej wymiany informacji uzyskanych w toku własnej działalności mających bezpośredni związek z wystąpieniem zagrożeń ludności i środowiska.

3. Schemat organizacyjny SWO i SWA oraz obieg informacji przedstawia załącznik nr 1 do zarządzenia.
4. Włączenie jednostek i instytucji do SWO i SWA nie zmienia ich służbowego podporządkowania.

**§ 4.** W skład Systemu Wykrywania i Alarmowania gminy Sławno wchodzi:

- 1) Centrum Dyspozycyjne – Gminnego Zespołu Zarządzania Kryzysowego i Gminny Zespół Zarządzania Kryzysowego, którego zadania i strukturę określa załącznik nr 2 do zarządzenia;
- 2) Drużyna Wykrywania Zagrożeń lub Drużyna Wykrywania i Alarmowania której zadania i strukturę określa załącznik nr 3 do zarządzenia;
- 3) Drużyny Wykrywania i Alarmowania, których strukturę i zadania określa załącznik nr 4 do zarządzenia.

**§ 5.1.** Informacje uzyskane w ramach działania systemów, dotyczące występowania zagrożeń wymagających podjęcia szczególnych działań w tym ostrzegania i alarmowania ludności, organy i jednostki organizacyjne wymienione w § 3 ust. 1 i § 4, niezwłocznie przekazują do Centrum Dyspozycyjnego- Gminnego Zespołu Zarządzania Kryzysowego.

2. Gminny Zespół Zarządzania Kryzysowego przekazuje otrzymane informacje do:

- Powiatowego Centrum Zarządzania Kryzysowego,
- Wojewódzkiego Centrum Zarządzania Kryzysowego,
- Gminnych Zespołów Zarządzania Kryzysowego z terenu Powiatu Opoczyńskiego współdziałających gmin.

3. Koordynację działań w ramach systemów przejmuje Wojewódzkie Centrum Zarządzania Kryzysowego, przy wystąpieniu zdarzenia wykraczającego poza obszar jednego powiatu.

4. W przypadku wystąpienia zdarzenia wykraczającego poza obszar jednej gminy, koordynację działań w ramach systemów przejmuje Powiatowe Centrum Zarządzania Kryzysowego.

5. W przypadku wystąpienia zdarzenia tylko na terenie gminy Sławno w powiecie opoczyńskim koordynację działań przejmuje Gminny Zespół Zarządzania Kryzysowego.

5. Szef Obrony Cywilnej Gminy poprzez Powiatowe Centrum Zarządzania Kryzysowego, współdziała z lokalnymi środkami masowego przekazu.

**§ 6.** Za przygotowanie elementów organizacyjnych systemów do realizacji zadań, o których mowa w niniejszym zarządzeniu odpowiedzialne są w zakresie swoich kompetencji organy i jednostki organizacyjne je tworzące, w szczególności przez:

1) działania planistyczne i organizacyjne dotyczące:

- aktualizacji danych o potencjalnych źródłach zagrożeń w ramach planu reagowania kryzysowego,
- doskonalenia procedur podnoszenia gotowości tych systemów – stosownie do poziomu zagrożeń,
- doskonalenia sposobów i procedur współdziałania w zakresie monitoringu, prognozowania, rozpoznawania i oceny sytuacji zagrożeń,
- organizacji i utrzymania łączności oraz wymiany informacji o zagrożeniach w warunkach pokoju i stanach nadzwyczajnych,
- tworzenia warunków do profesjonalnego przekazu informacji w systemach,
- doskonalenia procedur uruchamiania i wdrażania zadań z wykazu Przedsięwzięć Narodowego Systemu Pogotowia Kryzysowego.

2) organizowanie szkoleń i doskonalenie osób funkcyjnych w zakresie:

- wiedzy o właściwościach źródeł zagrożenia,
- systemów ochrony przed zagrożeniami,
- sposobów i metodyki dokonywania pomiarów,
- oceny sytuacji,
- usuwania skutków,
- prawnych rozwiązań ochrony przed zagrożeniami.

3) organizowanie oraz prowadzenie ćwiczeń i treningów sprawdzających i doskonalących funkcjonowanie tych systemów i procedur oraz udział w takich ćwiczeniach i treningach.

**§ 7.** Organy administracji publicznej tworzące elementy SWA wymienione w § 4 zorganizują ścisłą współpracę z elementami wojewódzkiego i powiatowego systemu wykrywania skażeń i alarmowania odpowiednio do swojego obszaru działania.

**§ 8.** Gminny Zespół Zarządzania Kryzysowego stanowi integralną część składową Stanowiska Kierownika Wójta Gminy Sławno - Szefa Obrony Cywilnej.

§ 9. Rozwinięcie SWA następuje w przypadku wprowadzenia stanów gotowości obronnej państwa oraz w celu przeprowadzenia ćwiczeń i treningów sprawdzających i doskonalących funkcjonowanie systemu przez:

- 1) Wojewodę – Szefa Obrony Cywilnej Województwa – na terenie, co najmniej dwóch powiatów lub na obszarze całego województwa,
- 2) Starostę Opoczyńskiego – Szefa Obrony Cywilnej Powiatu Opoczyńskiego – na terenie co najmniej dwóch gmin lub obszarze całego powiatu,
- 3) Wójta – Szefa Obrony Cywilnej Gminy na terenie gminy.

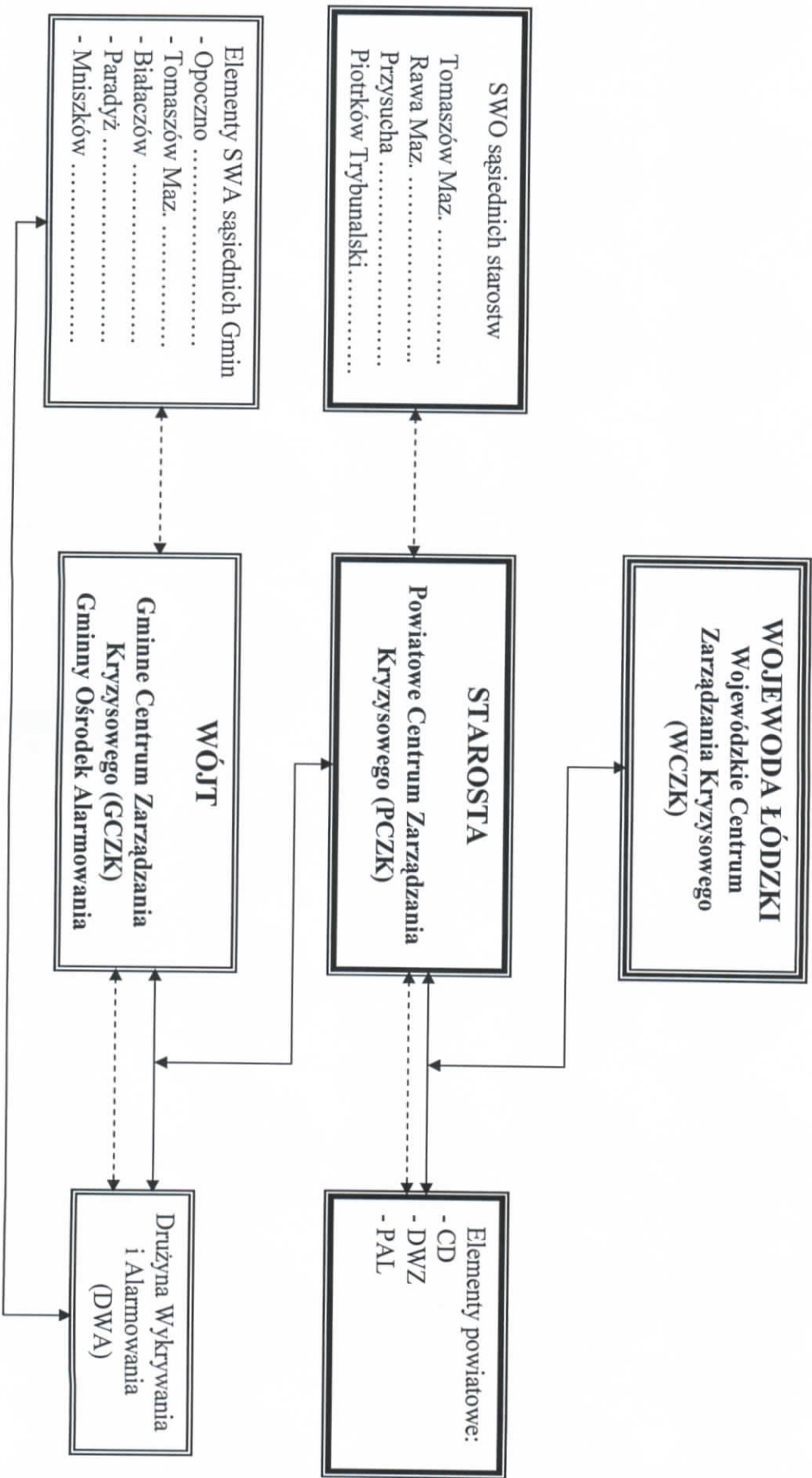
§ 10. Wykonanie zarządzenia oraz nadzór nad przygotowaniem systemów do realizacji zadań oraz wykonanie dokumentów normujących organizację systemów oraz organizację treningów dla elementów systemów, powierza się Sekretarzowi Gminy Sławno.

§ 11. Traci moc Zarządzenie Nr 12/2004 Wójta Gminy Sławno –Szefa Obrony Cywilnej Gminy z dnia 22.06.2004r.

§ 12. Zarządzanie wchodzi w życie z dniem podpisania.

**WÓJTA GMINY**  
*Tadeusz Wojciechowski*  
mgr Tadeusz Wojciechowski

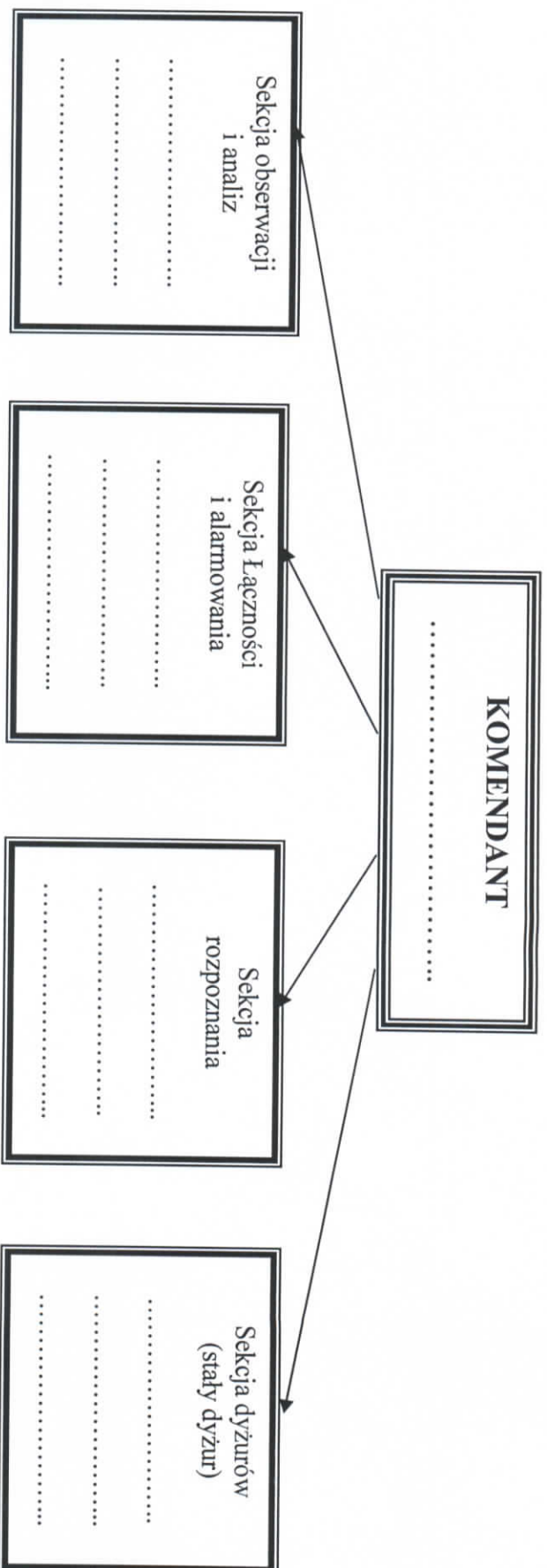
**STRUKTURA ORGANIZACYJNA SWO - SCHEMAT OBIEGU INFORMACJI**



Załącznik nr 1  
do Zarządzenia Nr 51/2011  
Wójta Gminy Sławno  
z 23 listopada 2011 r.

**WÓJT GMINY**  
*[Signature]*  
mgr Radosław Wojciechowski

## STRUKTURA ORGANIZACYJNA SWO - SKŁAD OSOBOWY DRUŻYNY WYKRYWANIA I ALARMOWANIA



### ZADANIA DRUŻYNY WYKRYWANIA I ALARMOWANIA (DWA)

- rozwinięcie posterunku wykrywania oraz alarmowania,
- utrzymanie ciągłej łączności z PCZK,
- wydzielenie ze swego składu patroli rozpoznania skażeń,
- prowadzenie rozpoznania skażeń i rozpoznania ogólnego,
- prowadzenie obserwacji uderzeń środkami rażenia,
- pobieranie próbek materiałów skażonych, wstępne określenie rodzaju i stopnia skażenia oraz przekazywanie tych danych do rejonowego plutonu sanitarno-epidemiologicznego,
- analiza sytuacji według danych z rozpoznania,
- określenie warunków atmosferycznych w przyziemnej warstwie powietrza,
- alarmowanie zagrożonej ludności z pomocą syren alarmowych oraz za pośrednictwem punktów alarmowania sołectw i zakładów pracy,
- powiadamianie Szefa OC Gminy o zagrożeniach i wnioskowanie w sprawie ostrzegania ludności,
- przekazywanie informacji o skażeniach, napromienianiu, uderzeniach bronia masowego rażenia i innych nadzwyczajnych zagrożeniach ludności Szefowi OC Gminy.

## **I. Zadania Drużyny Wykrywania Zagrożeń (DWZ).**

1. Przygotowanie miejsca pracy posterunku wykrywania zagrożeń.
2. Wydzielanie portali do rozpoznania skażeń.
3. Prowadzenie rozpoznania skażeń promieniotwórczych i chemicznych oraz innych zagrożeń.
4. Prowadzenie obserwacji urządzeń bronią masowego rażenia.
5. Pobieranie próbek materiałów skażonych, wstępne określenie rodzaju i stopnia skażenia oraz przekazywanie tych danych i próbek do powiatowego plutonu analiz laboratoryjnych.
6. Określanie warunków atmosferycznych w przyziemnej warstwie powietrza.
7. Przekazywanie danych o skażeniach, napromieniowaniu, uderzeniach bronią masowego rażenia i innych nadzwyczajnych zagrożeniach ludności Szefowi OC Powiatu.

### **DRUŻYNA WYKRYWANIA ZAGROŻEŃ** (DWZ – stan osobowy 5-8)

**KOMENDANT**



**DRUŻYNA WYKRYWANIA ZAGROŻEŃ**

**WÓJT GMINY**  
*[Signature]*  
mgr Tadeusz Wojciechowski



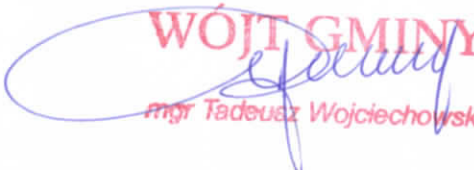
## ORGANIZACJA ŁĄCZNOŚCI, OSTRZEGANIE I ALARMOWANIE

1. łączność w SWA gminy Sławno organizowana jest przy wykorzystaniu technicznych środków łączności przewodowej i bezprzewodowej.
2. Zasadniczą (podstawową) siecią łączności w SWA jest sieć radiowa zarządzania Wojewody Łódzkiego. Pozostałe systemy łączności należy traktować jako rozwiązania wspomagające i dublujące.
3. Zasady pracy w sieci Wojewody Łódzkiego zostały określone w „Regulaminie Pracy Sieci Radiowej Zarządzania Wojewody Łódzkiego”.
4. Do ostrzegania i alarmowania ludności wykorzystuje się:
  - a. scentralizowane systemy alarmowe radiowo i przewodowo,
  - b. pojedyncze systemy alarmowe nie wchodzące w skład scentralizowanych systemów alarmowych,
  - c. urządzenia nagłaśniające stacjonarne i na pojazdach
  - d. inne urządzenia mogące służyć temu celowi.

**WOJTA GMINY**  
  
mgr Tadeusz Wojciechowski

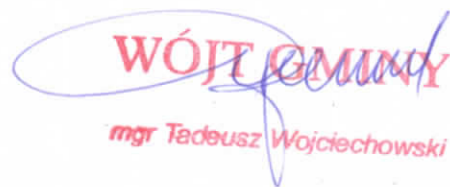
## ZASADY SZKOLENIA ORAZ ORGANIZACJI SZKOLEŃ I TRENINGÓW

1. Do czasu otrzymania ze szczebla powiatowego nowych opracowań obowiązują nadal instrukcje, metodyki i programy szkolenia wykorzystywane dotychczas.
2. Odpowiedzialnymi za organizację szkolenia są:
  - a) Szef OC Gminy – obsada osobowa drużyny wykrywania i alarmowania
  - b) kierownik zakłady pracy – obsada zakładowych drużyn alarmowania
3. Szkolenia doskonalące, ćwiczenia i treningi organizuje Dyrektor WZK ŁUW przy współudziale kierowników jednostek administracji zespolonej tworzących FOC w SWA, Szefa OC powiatu, gminy na podstawie rocznych planów zamierzeń województwa.
4. Szkolenie, ćwiczenia i treningi należy organizować tak, aby trwały one do czterech godzin dziennie, a w dniach ustawowo wolnych od pracy do ośmiu godzin dziennie.
5. Finansowanie przedsięwzięć szkoleniowych SWA odbywa się ze środków budżetowych obrony cywilnej po uzgodnieniu zakresu działań rzeczowych Szefem OC Powiatu oraz środków własnych jednostek ujętych w budżetach tych jednostek z przeznaczeniem na działalność obrony cywilnej

**WÓJT GMINY**  
  
mgr Tadeusz Wojciechowski

## TABELA NALEŻNOŚCI SPRZĘTU OC DLA DWA

Lp	Nazwa sprzętu	JM	Komendant	Sekcja Obserwacji I Analiz	Sekcja Łączności I alarmowania	Sekcja Rozpoznania	Razem
<b>I.</b>	<b>Sprzęt przeciwchemiczny</b>						
1	Maska p/gaz z kom.fon.	kpl	1	4	3	6	14
2	Odzież ochronna	szt	1	4	3	6	14
3	Suwak dozymetryczny	szt		1			1
4	Dozymetr indywidualny	szt	1	4	3	6	14
5	Indywidualny pakiet przeciwchem.	szt	1	4	3	6	14
6	Indywidualny pakiet radioochronny	szt	1	4	3	6	14
	Przyrząd rozpoznania chem (BST,TSP) przenośny	kpl		3			3
8	Rentgenoradiometr	kpl		3			3
<b>II.</b>	<b>Sprzęt Sanitarny</b>						
1	Opatrunek osobisty	Szt	1	4	3	6	14
2	Pentocid	Szt	1	4	3	6	14
3	Torba sanitarna (apteczka)	Kpl	1				1
4	Nosze	Szt	1				1
<b>III</b>	<b>Sprzęt łączności</b>						
1	Radiotelefon stacjonarny	Kpl			1		1
2	Radiotelefon przenośny	Kpl	1		1		2
3	Fax/modem	Kpl			1		1
4	Aparat telef. Stacjonarny	Kpl			1		1
5	Aparat telef. Komórkowy	Kpl	1		1		2
<b>IV</b>	<b>Sprzęt inż. – sap.</b>						
1	Latarka	Szt	1	1	1	3	6
	Łopata					3	3
3	Kilof	Szt				1	1
<b>V</b>	<b>Inny sprzęt</b>						
1	Umundurowanie OC	Kpl	1	4	3	6	14
2	Sprzęt RTV	Kpl		1			1
3	Zestaw meteorologiczny	Kpl		1			1
4	Zestaw szablonów kreślarskich	Kpl		1			1
5	Tablice, plansze, mapy	Szt	Według	potrzeb			
6	Kalkulator, zegar			Po 1		Po 1	Po 2


  
**WÓJT GMINY**
  
 mgr Tadeusz Wojciechowski