

**ZARZĄDZENIE NR 94/2021**  
**WÓJTA GMINY SŁAWNO**  
**z dnia 14.10.2021 r.**

**w sprawie organizacji systemu wczesnego ostrzegania o zagrożeniach oraz gminnego systemu wykrywania i alarmowania na terenie gminy Sławno.**

Na podstawie art. 17 pkt 6,7, art. 138 ust.3 ustawy z dnia 21 listopada 1967 r. o powszechnym obowiązku obrony Rzeczypospolitej Polskiej (Dz.U. 2021, poz. 372, 1728), art. 16 ust. 2 pkt 3 i art. 19 ustawy z dnia 26 kwietnia 2007 r. o zarządzaniu kryzysowym (Dz.U. z 2020 r., poz. 1856, z 2021 r. poz. 159), oraz § 3 pkt 6 Rozporządzenia Rady Ministrów z dnia 25 czerwca 2002 r. w sprawie szczegółowego zakresu działania Szefa Obrony Cywilnej Kraju, szefów obrony cywilnej województw, powiatów i gmin (Dz.U. z 2002 r. Nr 96, poz. 850), Rozporządzenia Rady Ministrów z dnia 7 stycznia 2013 r. w sprawie systemów wykrywania skażeń i powiadamiania o ich wystąpieniu oraz właściwości organów w tych sprawach (Dz.U. z 2013 r. poz. 96) oraz wytycznych Szefa Obrony Cywilnej Kraju z dnia 3 marca 2014 r. w sprawie normatywów, w zakresie zaopatrzenia organów i formacji obrony cywilnej w sprzęt, środki techniczne i umundurowanie niezbędne do wykonywania zadań obrony cywilnej, z uwzględnieniem ramowych struktur organizacyjnych i podstawowych zadań formacji obrony cywilnej, zarządzenia Wojewody łódzkiego z dnia 15 grudnia 2014 roku w sprawie organizacji wojewódzkiego systemu wczesnego ostrzegania o zagrożeniach oraz wojewódzkiego systemu wykrywania i alarmowania na terenie województwa łódzkiego oraz zarządzenia nr 16/2015 Szefa Obrony Cywilnej Powiatu Starosty Opoczyńskiego z dnia 2 kwietnia 2015 roku w sprawie organizacji powiatowego systemu wczesnego ostrzegania o zagrożeniach oraz powiatowego systemu wykrywania i alarmowania na terenie powiatu opoczyńskiego zarządza się co następuje:

**§ 1.** Niniejsze zarządzenie określa organizację Systemu Wczesnego Ostrzegania o zagrożeniach – SWO oraz Systemu Wykrywania i Alarmowania – SWA na terenie gminy Sławno.

**§ 2. 1.** W celu realizacji zadań związanych z monitorowaniem, prognozowaniem, wykrywaniem i identyfikacją zagrożeń i sytuacji kryzysowych, przekazywaniem informacji o ich zaistnieniu oraz ostrzeganiem i alarmowaniem ludności w okresie pokoju, zagrożenia bezpieczeństwa państwa, kryzysu lub wojny organizuje się następujące systemy:

- 1) Gminny System Wczesnego Ostrzegania o zagrożeniach, zwany dalej „SWO”;
  - 2) Gminny System Wykrywania i Alarmowania, zwany dalej „SWA”.
2. SWO funkcjonuje w stałej gotowości obronnej państwa.
  3. SWA jest rozwijany po wprowadzeniu wyższych stanów gotowości obronnej lub stanów nadzwyczajnych, a w szczególności stanu klęski żywiołowej, w celu zapobieżenia skutkom katastrofy naturalnej, awarii technicznej lub działań terrorystycznych, mogących spowodować wystąpienie zanieczyszczeń i skażeń chemicznych, biologicznych lub promieniotwórczych, a także w przypadku ćwiczeń i treningów.
  4. W stanach, o których mowa w ust. 3 wszystkie elementy SWO wchodzi w skład SWA i funkcjonują, jako jego integralna część.
  5. SWO i SWA, w części dotyczącej skażeń wchodzi w skład jednolitego Krajowego Systemu Wykrywania i Alarmowania.
  6. Nadzór i funkcje koordynacyjne nad funkcjonowaniem gminnego SWO i SWA sprawuje Wójt Gminy Sławno poprzez Gminne Centrum Zarządzania Kryzysowego Urzędu Gminy w Sławnie we współpracy z Gminnym Zespołem Zarządzania Kryzysowego (GZZK) przy pomocy systemu Stałego Dyżuru Wójta Gminy Sławno.

**§ 3.** Zadaniem SWO na terenie gminy Sławno są w szczególności:

- 1) Monitorowanie, prognozowanie i analiza informacji o możliwości wystąpienia sytuacji kryzysowych, zagrożeń, skażeń i zakażeń zagrażających życiu, zdrowiu oraz środowisku oraz mieniu w znacznych rozmiarach.
- 2) Pozyskiwanie informacji, co do rodzaju, miejsca, czasu, przebiegu i skali zaistniałych zjawisk wymienionych w punkcie 1.
- 3) Wymiana informacji o sytuacjach kryzysowych, zagrożeniach dla ludzi, zwierząt lub środowiska oraz o skażeniach, zakażeniach i podejmowanych działaniach z jednostkami nadrzędnymi, podległymi i współdziałającymi w odniesieniu do statutowych zadań danej instytucji, będącej ogniwem systemu.
- 4) Natychmiastowe przekazywanie informacji uzyskanych w toku własnej działalności statutowej, mających bezpośredni lub pośredni związek wystąpieniem zagrożeń wymienionych w pkt. 3 do Gminnego Centrum Zarządzania Kryzysowego Urzędu Gminy w Sławnie.
- 5) Okresowa wymiana informacji i przekazywanie danych dotyczących warunków meteorologicznych, pomiarów mocy dawki w terenie, kontroli napromieniowania, skażeń komponentów środowiska i żywności.
- 6) Ostrzeganie i alarmowanie ludności oraz Sił Zbrojnych RP o zagrożeniach, skażeniach i zakażeniach oraz informowanie o zasadach zachowania się przed i w trakcie ich wystąpienia.
- 7) Koordynacja i współpraca w likwidacji skutków sytuacji kryzysowych, zagrożeń, skażeń i zakażeń.

**§ 4. 1.** W skład SWO na terenie Gminy Sławno wchodzi:

- 1) Gminny Zespół Zarządzania Kryzysowego,
  - 2) Sołtysi,
  - 3) Jednostki OSP.
2. Włączenie jednostek do gminnego SWO nie zmienia ich służbowego podporządkowania i zakresu realizacji zadań.

**§ 5.** W skład SWA wchodzi następujące formacje obrony cywilnej:

- 1) Drużyna Wykrywania i Alarmowania zwana dalej (DWA),
- 2) Punkty Alarmowania, zwane dalej (PA).

**§ 6. 1.** Formacje obrony cywilnej, o których mowa w § 3 tworzy Wójt Gminy Sławno – Szef Obrony Cywilnej Gminy Sławno.

2. Punkty alarmowania tworzy się w sołectwach posiadających syreny alarmowe przy jednostkach OSP. Do obsługi syren powołuje się osoby funkcyjne.

**§ 7.** Przy tworzeniu powyższych formacji należy kierować się potrzebami wynikającymi z lokalnej specyfiki zagrożeń, własnymi możliwościami kadrowymi, finansowymi i organizacyjnymi oraz wytycznymi Szefa Obrony Cywilnej Kraju z dnia 3 marca 2014 r. w sprawie normatywów, w zakresie zaopatrzenia organów i formacji obrony cywilnej w sprzęt, środki techniczne i umundurowanie niezbędne do wykonania zadań obrony cywilnej, z uwzględnieniem ramowych struktur organizacyjnych i podstawowych zadań formacji obrony cywilnej.

**§ 8.** Zadania elementów organizacyjnych Systemu Wykrywania i Alarmowania:

1. Do zadań Drużyny Wykrywania i Alarmowania (DWA) należy;
  - 1) Utrzymanie ciągłej łączności z Powiatowym Ośrodkiem Analizy Danych i Alarmowania (POADA) oraz punktami alarmowymi znajdującymi się na terenie gminy,

- 2) Wydzielanie ze swego składu patroli do prowadzenia obserwacji terenu rozpoznania skażeń oraz innych zagrożeń ludzi i środowiska
  - 3) Analizy i oceny rzeczywistej i prognozowanej sytuacji zagrożeń na podstawie danych z rozpoznania terenu,
  - 4) Określenie warunków atmosferycznych i przekazywanie ich na potrzeby jednostek organizacyjnych obrony cywilnej,
  - 5) Ostrzeganie i alarmowanie zagrożonej ludności za pomocą SISMS scentralizowanych systemów alarmowych oraz punktów alarmowych w sołectwach,
  - 6) Powiadomienie Szefa Obrony Cywilnej Gminy Sławno o zagrożeniach i wnioskowanie w sprawie ostrzegania ludności.
2. Do zadań Punktu Alarmowania (PA) należy:
- 1) Utrzymanie łączności z DWA,
  - 2) Przyjmowanie i przekazywanie sygnałów alarmowych, ogłaszanie alarmów na terenie sołectwa,
  - 3) Prowadzenie obserwacji, przekazywanie do DWA informacji o zjawiskach niebezpiecznych na terenie sołectwa.

**§ 9. 1** Jednostki organizacyjne przekazują informacje o stwierdzonych zagrożeniach właściwym terytorialnie organom administracji publicznej ( obrony cywilnej) lub określonym przez nie jednostkom organizacyjnym obrony cywilnej,

2. Przekazywanie informacji o zagrożeniach, komunikatów ostrzegawczych i sygnałów alarmowych odbywa się za pośrednictwem dostępnych środków łączności oraz alarmowania, a także środków teleinformatycznych w tym masowego przekazu.

3. Decyzje o wprowadzeniu lub ogłoszeniu komunikatu ostrzegawczego, a także ich odwołaniu podejmuje Wójt Gminy Sławno. Rodzaje alarmów, treść komunikatów ostrzegawczych, sygnały alarmowe i sposób ich ogłaszania określa załącznik do rozporządzenia Rady Ministrów z dnia 16 października 2006 r. w sprawie systemów wykrywania skażeń i właściwości organów w tych sprawach.

**§ 10. 1.** Całkowite lub częściowe rozwinięcie SWA następuje na podstawie zarządzenia Wójta Gminy Sławno – Szefa Obrony Cywilnej Gminy.

2. Czas rozwinięcia SWA od momentu przekazania sygnału ustala się na:

- 1) 4 – 6 godzin na osiągnięcie częściowej gotowości do działania,
- 2) 12 – 16 godzin na osiągnięcie pełnej gotowości do działania.

3. Po rozwinięciu, elementy systemu wykonują zadania w trybie całodobowym.

**§ 11.** Jednostki organizacyjne SWA, o których mowa w § 3, po jego rozwinięciu wykonują zadania na zasadzie dyżurów.

**§ 12.** Organizacją łączności, ostrzeganie i alarmowanie w SWA gminy Sławno określa załącznik Nr 3 do zarządzenia.

**§ 13.** Wójt Gminy Sławno – Szef Obrony Cywilnej ustala zakres działania jednostek wchodzących w skład gminnego systemu wczesnego ostrzegania oraz gminnego systemu wykrywania i alarmowania.

**§ 14.** Strukturę organizacyjną, zasady tworzenia i zadania oraz zasady współdziałania jednostek organizacyjnych SWA Gminy Sławno określa załącznik nr 1 do zarządzenia.

Strukturę organizacyjną, zasady tworzenia i zadania oraz zasady współdziałania jednostek organizacyjnych SWO Gminy Sławno określa załącznik nr 2 do zarządzenia.

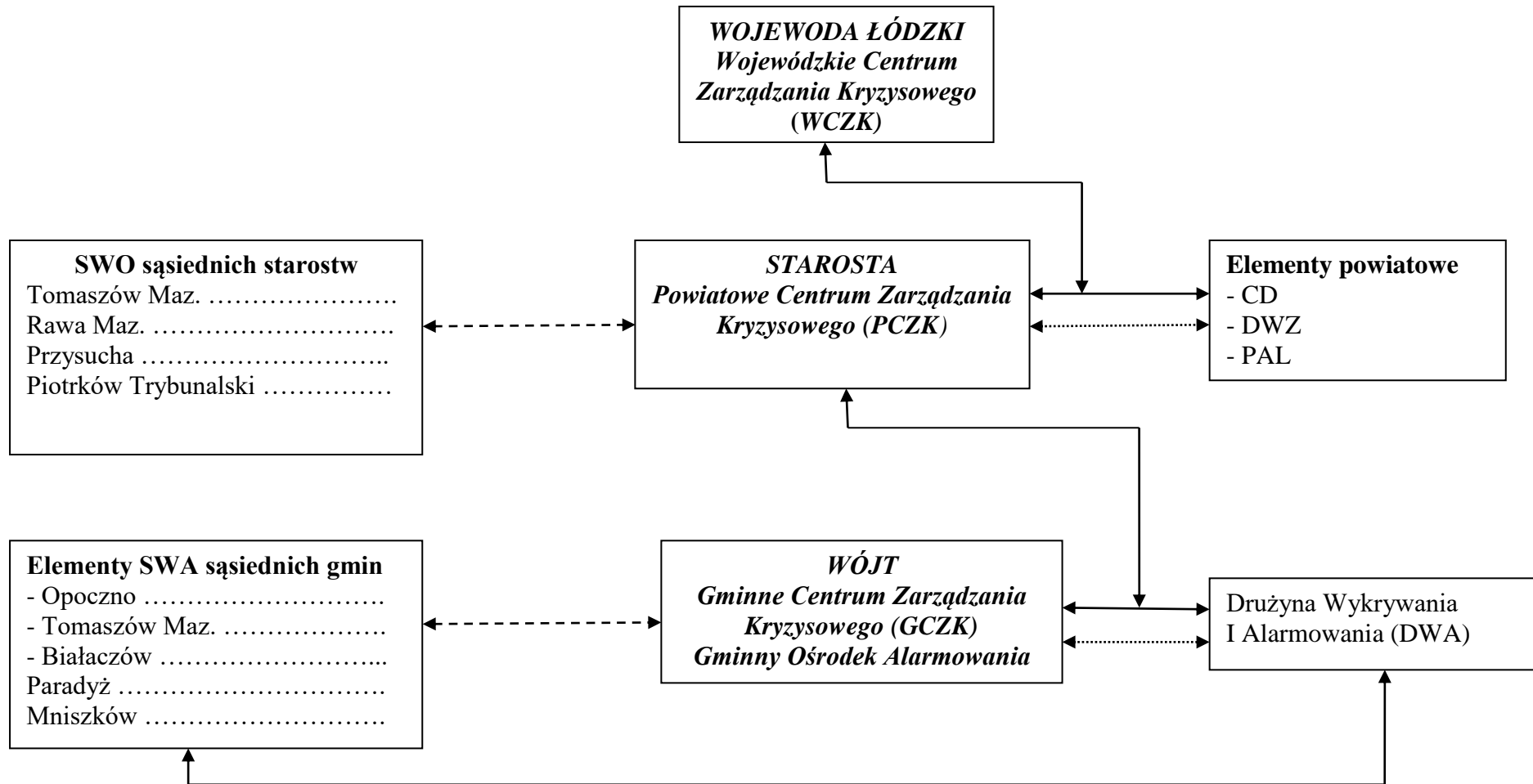
**§ 15.** Za utworzenie, przygotowanie warunków do funkcjonowania, w tym wyposażenie w sprzęt oraz szkolenie formacji obrony cywilnej wchodzącej w skład SWA, odpowiada Szef Obrony Cywilnej – Zał. Nr 4, Zał. Nr 5 do Zarządzenia.

**§ 16.** Wykonanie Zarządzenia powierza się Sekretarzowi Gminy Sławno.

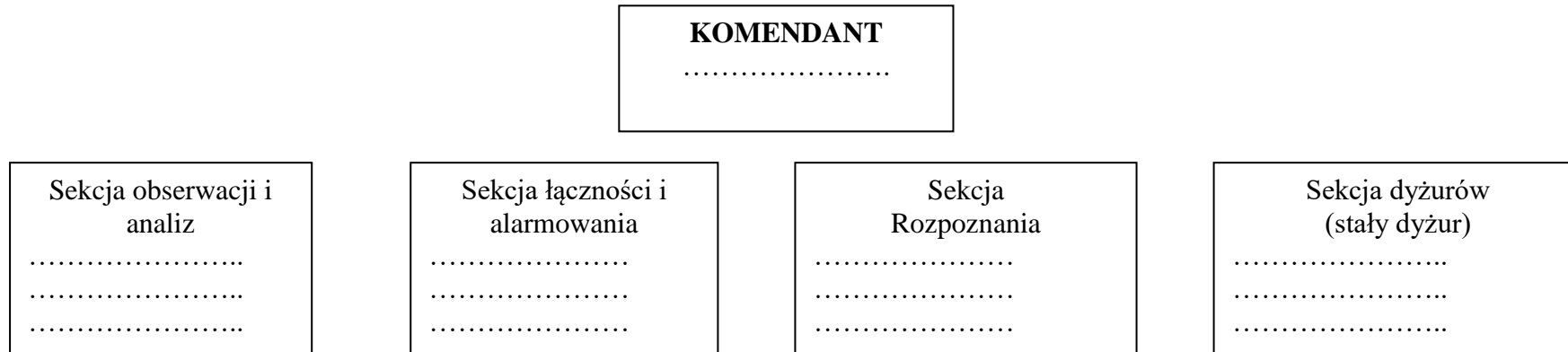
**§ 17.** Traci moc Zarządzenie nr 51/2011 Wójta Gminy Sławno z dnia 23 listopada 2011r. w sprawie organizacji systemu wczesnego ostrzegania o zagrożeniach i systemu wykrywania i alarmowania na terenie Gminy Sławno.

**§ 18.** Zarządzenie wchodzi w życie z dniem podpisania.

**STRUKTURA ORGANIZACYJNA SWO – SCHEMAT OBIEGU INFORMACJI**



**STRUKTURA ORGANIZACYJNA SWO – SKŁAD OSOBOWY DRUŻYNY WYKRYWANIA I ALARMOWANIA**



**ZADANIA DRUŻYNYW WYKRYWANIA I ALARMOWANIA**

Utrzymanie ciągłej łączności z Powiatowym Ośrodkiem Analizy Danych i Alarmowania (POADA) oraz punktami alarmowymi znajdującymi się na terenie gminy,  
Wydzielanie ze swego składu patroli do prowadzenia obserwacji terenu ,rozpoznania skażeń oraz innych zagrożeń ludzi i środowiska,  
Analizy i oceny rzeczywistej i prognozowanej sytuacji zagrożeń na podstawie danych z rozpoznania terenu,  
Określenie warunków atmosferycznych i przekazywanie ich na potrzeby jednostek organizacyjnych obrony cywilnej,  
Ostrzeganie i alarmowanie zagrożonej ludności za pomocą SISMS scentralizowanych systemów alarmowych oraz punktów alarmowych w sołectwach,  
Powiadomienie Szefa Obrony Cywilnej Gminy Sławno o zagrożeniach i wnioskowanie w sprawie ostrzegania ludności.

**ZADANIA PUNKTU ALARMOWANIA**

Utrzymanie łączności z DWA,  
Przyjmowanie i przekazywanie sygnałów alarmowych, ogłaszanie alarmów na terenie sołectwa,  
Prowadzenie obserwacji, przekazywanie do DWA informacji o zjawiskach niebezpiecznych na terenie sołectwa.

## **ORGANIZACJA ŁĄCZNOŚCI, OSTRZEGANIE I ALARMOWANIE**

1. Łączność w SWA gminy Sławno organizowana jest przy wykorzystaniu technicznych środków łączności przewodowej i bezprzewodowej.
2. Zasadniczą (podstawową) siecią łączności w SWA jest sieć radiowa zarządzania Wojewody Łódzkiego. Pozostałe systemy łączności należy traktować jako rozwiązania wspomagające i dublujące.
3. Zasady pracy w sieci Wojewody Łódzkiego zostały określone w „Regulaminie Pracy Sieci radiowej Zarządzania Wojewody Łódzkiego”.
4. Do ostrzegania i alarmowania ludności wykorzystuje się:
  - a) Scentralizowane systemy alarmowe radiowo i przewodowo,
  - b) Pojedyncze systemy alarmowe nie wchodzące w skład scentralizowanych systemów alarmowych,
  - c) Urządzenia nagłaśniające stacjonarne i na pojazdach,
  - d) Inne urządzenia mogące służyć temu celowi.

## **ZASADY SZKOLENIA ORAZ ORGANIZACJI SZKOLEŃ I TRENINGÓW**

1. Do czasu otrzymania ze szczebla powiatowego nowych opracowań obowiązują nadal instrukcje, metodyki i programy szkolenia wykorzystywane dotychczas.
2. Odpowiedzialnymi za organizację szkolenia są:
  - a) Szef OC Gminy – obsada osobowa drużyny wykrywania i alarmowania
  - b) Kierownik zakładu pracy – obsada zakładowych drużyn alarmowania.
3. Szkolenia doskonalące, ćwiczenia i treningi organizuje Dyrektor WZK ŁUW przy współdziałaniu kierowników jednostek administracji zespolonej tworzących FOC w SWA, Szefa OC Powiatu, gminy na podstawie rocznych planów zamierzeń województwa.
4. Szkolenie, ćwiczenia i treningi należy organizować tak, aby trwały one do czterech godzin dziennie, a w dniach ustawowo wolnych od pracy do ośmiu godzin dziennie.
5. Finansowanie przedsięwzięć szkoleniowych SWA odbywa się ze środków budżetowych obrony cywilnej po uzgodnieniu zakresu działań rzeczowych z Szefem OC Powiatu oraz środków własnych jednostek ujętych w budżetach tych jednostek z przeznaczeniem na działalność obrony cywilnej.



**TABELA NALEŻNOŚCI SPRZĘTU OC DLA DWA**

| Lp         | Nazwa sprzętu                                      | JM   | Komendant | Sekcja<br>Obserwacji<br>i Analiz | Sekcja<br>Łączności i<br>Alarmowania | Sekcja<br>Rozpoznania | Razem |
|------------|--|------|-----------|----------------------------------|--------------------------------------|-----------------------|-------|
| <b>I.</b>  | <b>Sprzęt przeciwchemiczny</b>                     |      |           |                                  |                                      |                       |       |
| 1.         | Maska p/gaz z kom. Fon.                            | kpl. | 1         | 4                                | 3                                    | 6                     | 14    |
| 2.         | Odzież ochronna                                    | szt. | 1         | 4                                | 3                                    | 6                     | 14    |
| 3.         | Suwak dozymetryczny                                | szt. |           | 1                                |                                      |                       | 1     |
| 4.         | Dozymetr indywidualny                              | szt. | 1         | 4                                | 3                                    | 6                     | 14    |
| 5.         | Indywidualny pakiet przeciwh.                      | szt. | 1         | 4                                | 3                                    | 6                     | 14    |
| 6.         | Indywidualny pakiet radioochronny                  | szt. | 1         | 4                                | 3                                    | 6                     | 14    |
| 7.         | Przyrząd rozpoznania chem.<br>(BST, TSP0 przenośny | szt. |           | 3                                |                                      |                       | 3     |
| 8.         | Rentgenoradiometr                                  | kpl. |           | 3                                |                                      |                       | 3     |
| <b>II.</b> | <b>Sprzęt sanitarny</b>                            |      |           |                                  |                                      |                       |       |
| 1.         | Opatrunek osobisty                                 | szt. | 1         | 4                                | 3                                    | 6                     | 14    |
| 2.         | Pentocid   | szt. | 1         | 4                                | 3                                    | 6                     | 14    |
| 3.         | Torba sanitarna (apteczka)                         | kpl  | 1         |                                  |                                      |                       | 1     |
| 4.         | Nosze  | szt. | 1         |                                  |                                      |                       | 1     |
| <b>III</b> | <b>Sprzęt łączności</b>                            |      |           |                                  |                                      |                       |       |
| 1.         | Radiotelefon stacjonarny                           | kpl  |           |                                  | 1                                    |                       | 1     |
| 2.         | Radiotelefon przenośny                             | kpl  | 1         |                                  | 1                                    |                       | 2     |
| 3.         | Fax/modem  | kpl  |           |                                  | 1                                    |                       | 1     |

|           |                               |      |        |         |   |      |      |
|-----------|-------------------------------|------|--------|---------|---|------|------|
| 4.        | Aparat Tel. stacjonarny       | kpl  |        |         | 1 |      | 1    |
| 5.        | Aparat Tel. komórkowy         | kpl  | 1      |         | 1 |      | 2    |
| <b>IV</b> | <b>Sprzęt inż. – sap.</b>     |      |        |         |   |      |      |
| 1.        | Latarka                       | szt. | 1      | 1       | 1 | 3    | 6    |
| 2.        | Łopata                        | szt. |        |         |   | 3    | 3    |
| 3.        | Kilof                         | szt. |        |         |   | 1    | 1    |
| <b>V.</b> | <b>Inny sprzęt</b>            |      |        |         |   |      |      |
| 1.        | Umundurowanie OC              | kpl  | 1      | 4       | 3 | 6    | 14   |
| 2.        | Sprzęt RTV                    | kpl  |        | 1       |   |      | 1    |
| 3.        | Zestaw meteorologiczny        | kpl. |        | 1       |   |      | 1    |
| 4.        | Zestaw szablonów kreślarskich | kpl  |        | 1       |   |      | 1    |
| 5         | Tablice, plansze, mapy        | kpl  | według | potrzeb |   |      | 1    |
| 6         | Kalkulator, zegar             |      |        | Po 1    |   | Po 1 | Po 2 |